

ACUVUE®
ADVANCE™ BRAND
CONTACT LENSES
with HYDRACLEAR™

ACUVUE®
ADVANCE™ BRAND
CONTACT LENSES
FOR ASTIGMATISM



Noszenie dzienne
Instrukcja Pacjenta



Soczewki kontaktowe

Johnson & Johnson

CE
0086

Poniższe symbole mogą pojawić się na naklejkach lub na opakowaniach soczewek kontaktowych ACUVUE® ADVANCE® with HYDRACLEAR® i ACUVUE® ADVANCE® for ASTIGMATISM z filtrem UV

WYJAŚNIENIE SYMBOLI:

SYMBOL	DEFINICJA ZNAKÓW	SYMBOL	DEFINICJA ZNAKÓW
	Patrz Instrukcja Pacjenta		Symbol certyfikatu jakości
	Użyj do dnia (data ważności)		Filtr UV
	Nr serii		Opłacona utylizacja odpadów
	Sterylizacja parą wodną lub gorącym powietrzem		Tu otwierać
DIA	Średnica		Uwaga: Federalne prawo USA ogranicza sprzedaż tych wyrobów tylko do licencjonowanych specjalistów
BC	Promień krzywizny tylnej		
D	Dioptria (moc soczewki)		
ACUVUE® ADVANCE® with HYDRACLEAR®			
	Prawidłowo założona soczewka		Źle – soczewka wywinięta
ACUVUE® ADVANCE® for ASTIGMATISM			
CYL	Moc cylindra	AXIS	Oś

Spis treści

Soczewki kontaktowe ACUVUE® ADVANCE® with HYDRACLEAR®	5
Soczewki kontaktowe ACUVUE® ADVANCE® <i>for ASTIGMATISM</i> with HYDRACLEAR®	7
Ostrzeżenia – co powinniśmy wiedzieć o noszeniu soczewek kontaktowych	10
Rutynowe czyszczenie	12
Opakowanie soczewek	14
Posługiwanie się soczewkami	15
Zakładanie soczewek	16
Centrowanie soczewki	18
Postępowanie z przyklejoną (nieruchomą) soczewką	19
Zdejmowanie soczewek	20
Podstawowe zasady pielęgnacji soczewek	22
Czyszczenie pojemniczka do przechowywania soczewek	24
Monowizja	25
Samokontrola	27
Inne ważne informacje	29
Podsumowanie	31
Reakcje odrzucenia	32
Karta kontrolna	33

Soczewki kontaktowe ACUVUE® ADVANCE® with HYDRACLEAR®

Bezpieczne, komfortowe, wygodne

Gratulujemy Państwu dołączenia do tysięcy osób na całym świecie cieszących się komfortem i wygodą soczewek kontaktowych ACUVUE® ADVANCE® with HYDRACLEAR® firmy Johnson & Johnson – światowego lidera w produkcji soczewek kontaktowych.

Soczewki ACUVUE® ADVANCE® with HYDRACLEAR® są miękkie, cienkie i elastyczne. Dzięki temu są komfortowe już od pierwszych chwil noszenia i zapewniają dopływ tlenu do oczu, co pomaga zachować je w świeżości i zdrowiu. Wbudowany filtr chroni oczy przed szkodliwym promieniowaniem ultrafioletowym (UV)*.

Dla ułatwienia zakładania soczewki ACUVUE® ADVANCE® with HYDRACLEAR® są zabarwione na kolor jasnoniebieski oraz mają wskaźnik strony (123) ułatwiający ocenę czy soczewka jest prawidłowo ułożona.

Przełomowa technologia umożliwiła wyprodukowanie soczewek jakości ACUVUE® ADVANCE® with HYDRACLEAR® w cenie umożliwiającej ich częstą wymianę. Znaczy to, że wymieniacie Państwo soczewki zanim zanieczyszczenia i proces ich starzenia spowodują obniżenie jakości noszenia, a zatem utrzymujecie stale doskonały poziom komfortu, jakości widzenia i zdrowia.

Od kiedy każda soczewka w procesie produkcji jest identyczna możesz doświadczać stale cudownego komfortu i jakości widzenia każdego dnia.

Tak jak wszystkie inne soczewki kontaktowe, ACUVUE® ADVANCE® with HYDRACLEAR® są materiałem medycznym. Stała opieka specjalisty i regularne badania kontrolne są niezbędne dla długoterminowej ochrony Twoich oczu.

Soczewki kontaktowe ACUVUE® ADVANCE® for ASTIGMATISM with HYDRACLEAR®

Gratulujemy Państwu wyboru soczewek ACUVUE® ADVANCE® *for ASTIGMATISM* firmy Johnson&Johnson, zaprojektowanej dla osób wymagających korekcji astygmatyzmu.

Soczewki ACUVUE® ADVANCE® *for ASTIGMATISM* są miękkie, cienkie i elastyczne. Dzięki temu są komfortowe już od pierwszych chwil noszenia i zapewniają dopływ tlenu do oczu, co pomaga zachować je w świeżości i zdrowiu. ACUVUE® ADVANCE® *for ASTIGMATISM* posiada wszystkie zalety miękkich soczewek kontaktowych, a na szczególną uwagę zasługuje jej stabilność i doskonała jakość widzenia.

Kiedy przepisany okres noszenia soczewek upłynie po prostu wyrzucamy je i zastępujemy nową świeżą parą. Wymieniając soczewki ACUVUE® ADVANCE® *for ASTIGMATISM* regularnie, unikniesz pojawienia się osadów, jak to ma miejsce w przypadku soczewek konwencjonalnych, które mogą wpływać na jakość widzenia i powodować podrażnienie i dyskomfort oczu. Nosząc soczewki kontaktowe w systemie zaleconym przez specjalistę unikniesz problemów związanych z pojawieniem się osadów na soczewce.

Od kiedy każda soczewka w procesie produkcji jest identyczna możesz doświadczać stale cudownego komfortu i jakości widzenia każdego dnia. Tak jak wszystkie inne soczewki kontaktowe, ACUVUE® ADVANCE® *for ASTIGMATISM* są materiałem medycznym. Stała opieka specjalisty i regularne badania kontrolne są niezbędne dla długoterminowej ochrony Twoich oczu.

ACUVUE® ADVANCE® with HYDRACLEAR® i ACUVUE® ADVANCE® for ASTIGMATISM przeznaczone są do dziennego noszenia i systematycznej wymiany według wskazań specjalisty. Zdejmuj soczewki, myj je, sptukuj i dezynfekuj codziennie przed snem używając wyłącznie chemicznych systemów dezynfekcji.

Nie śpij w soczewkach kontaktowych ACUVUE® ADVANCE® with HYDRACLEAR® i ACUVUE® ADVANCE® for ASTIGMATISM



Soczewki kontaktowe ACUVUE® ADVANCE® with HYDRACLEAR® ACUVUE® ADVANCE® *for ASTIGMATISM* with HYDRACLEAR® z filtrem UV, pomagają zabezpieczać rogówkę i wnętrze oka przed szkodliwym promieniowaniem ultrafioletowym*.

*OSTRZEŻENIE: Soczewki kontaktowe z filtrem UV nie zastępują okularów ochronnych, (takich jak gogle czy okulary przeciwsłoneczne) blokujących szkodliwe promieniowanie UV, ponieważ nie zakrywają one całkowicie oczu i otaczających ich okolic. Z tego względu należy kontynuować noszenie okularów ochronnych według zaleceń specjalisty.

Uwaga:

Długotrwała ekspozycja na promieniowanie UV jest jednym z czynników zwiększających ryzyko wystąpienia zaćmy. Jest to zależne od warunków naturalnych (szerokość geograficzna, ukształtowanie terenu, zachmurzenie) oraz od czynników indywidualnych (długość i rodzaj czynności wykonywanych na świeżym powietrzu). Mimo że soczewki kontaktowe z filtrem UV pomagają chronić oczy przed szkodliwym promieniowaniem to ich efektywność w zapobieganiu i redukcji zaćmy oraz innych schorzeń oczu nie została dotychczas odpowiednio udokumentowana. W celu uzyskania szczegółowych informacji skonsultuj się ze specjalistą.

Ostrzeżenia – co należy wiedzieć o noszeniu soczewek kontaktowych

Pacjenci którzy chcą bezpiecznie nosić soczewki kontaktowe, muszą przestrzegać zaleceń specjalisty w zakresie ich użytkowania i pielęgnacji, stosowania środków pielęgnacyjnych oraz pielęgnacji pojemniczków do przechowywania soczewek kontaktowych. Niewłaściwe stosowanie soczewek kontaktowych lub środków do ich pielęgnacji może prowadzić do poważnego uszkodzenia oczu.

W rzadkich przypadkach u osób noszących soczewki kontaktowe mogą rozwinąć się choroby oczu, w tym owrzodzenie rogówki, które mogą doprowadzić do utraty wzroku. Rezultaty badań są następujące:¹

Średnia roczna częstość występowania wrzodziejącego zapalenia rogówki u osób noszących soczewki kontaktowe w trybie dziennym jest oceniana na ok. 4,1 na 10 000 osób i ok. 20,9 na 10 000 osób stosujących soczewki w systemie przedłużonego noszenia (bez zdejmowania na noc).

Przedłużone noszenie soczewek kontaktowych obarczone jest 4 do 5 razy większym ryzykiem wystąpienia wrzodziejącego zapalenia rogówki w porównaniu z noszeniem dziennym.

Wykluczając z porównania użytkowników soczewek w trybie dziennym, noszących je czasem przez całą dobę, oraz użytkowników soczewek w trybie przedłużonym, zdejmujących je czasem na noc, ryzyko to jest 10 do 15 razy większe u noszących soczewki bez zdejmowania na noc, niż u noszących soczewki tylko w dzień.

¹ New England Journal of Medicine, September 21, 1989

Ryzyko noszenia soczewek kontaktowych w trybie przedłużonym rośnie wraz ze wzrostem kolejnych dni gdy soczewki noszone są bez zdejmowania.

Ryzyko owrzodzenia rogówki jest 3 do 8 razy większe u palaczy niż u osób niepalących.

Ryzyko wystąpienia wrzodzącego zapalenia rogówki można zmniejszyć przez dokładne przestrzeganie zasad higieny i pielęgnacji soczewek oraz mycia pojemniczka do ich przechowywania.



Rutynowe czyszczenie

Przygotowanie do założenia soczewek

Czystość jest pierwszym i najważniejszym aspektem prawidłowego postępowania z soczewkami kontaktowymi.

Rutynowo utrzymuj wzorcową higienę przy posługiwaniu się soczewkami kontaktowymi.

- Zawsze przed dotknięciem soczewek dokładnie myj ręce łagodnym mydłem, spłukuj obficie wodą i wycieraj ręcznikiem nie pozostawiającym pyłków.
- Nie używaj kosmetyków na bazie tłuszczów, odżywek czy kremów przed dotknięciem soczewek. Najlepiej założyć soczewki przed zrobieniem makijażu. Kosmetyki na bazie wody są bardziej neutralne dla soczewek niż kosmetyki na bazie tłuszczów.



- Zamykaj oczy przy stosowaniu lakieru do włosów czy innych aerozoli.
- Skonsultuj ze specjalistą możliwość noszenia soczewek w czasie uprawiania różnych dyscyplin sportowych i rekreacyjnych, włączając pływanie i sporty wodne.



- Zawsze postępuj zgodnie z instrukcją specjalisty w zakresie odpowiedniego zakładania, zdejmowania, czyszczenia, dezynfekowania, przechowywania i używania soczewek kontaktowych.
- Nigdy nie noś soczewek dłużej niż przez przepisany okres.



Opakowanie soczewek

Aby otworzyć opakowanie zbiorcze – kartonowe pudełko, należy poderwać klapkę umieszczoną na jego przedniej stronie.

Wewnątrz znajdują się soczewki pakowane pojedynczo w sterylne opakowania. Wsuwając klapkę z powrotem, zamykamy opakowanie zbiorcze. **NIE WOLNO** zakładać soczewek w przypadku, gdy indywidualne opakowanie soczewki jest zniszczone lub otwarte.

Aby otworzyć indywidualne opakowanie soczewki, należy:

1. Wstrząsnąć opakowaniem tak, aby soczewka pływała w płynie.
2. Odebrać folię zamykającą. Delikatnie chwycić soczewkę jedynie końcami palców, a nie paznokciami, które mogą uszkodzić soczewkę. Dlatego lepiej jeśli paznokcie są krótkie i gładkie na brzegach.
3. Ostrożnie wyjąć soczewkę, wysuwając ją wzdłuż łagodniejszego skosu pojemniczka. Nigdy nie wolno używać pincety i innych narzędzi.



Posługiwanie się soczewkami

Aby uniknąć pomyłek, najlepiej jest zawsze zakładać soczewki, zaczynając od prawego oka.

Przed założeniem obejrzyj soczewkę, upewnij się, że nie ma zadarców ani wyszczerbień. Jeżeli soczewka wygląda na uszkodzoną, wyrzuć ją i użyj następną.

Upewnij się, że soczewka nie jest wywinięta na drugą stronę.

W tym celu połóż ją na palcu wskazującym, podnieś do góry na wysokość oczu i patrz na bok soczewki z zewnątrz.

Dla ACUVUE® ADVANCE® with HYDRACLEAR®



Dla ACUVUE® ADVANCE® for ASTIGMATISM with HYDRACLEAR®



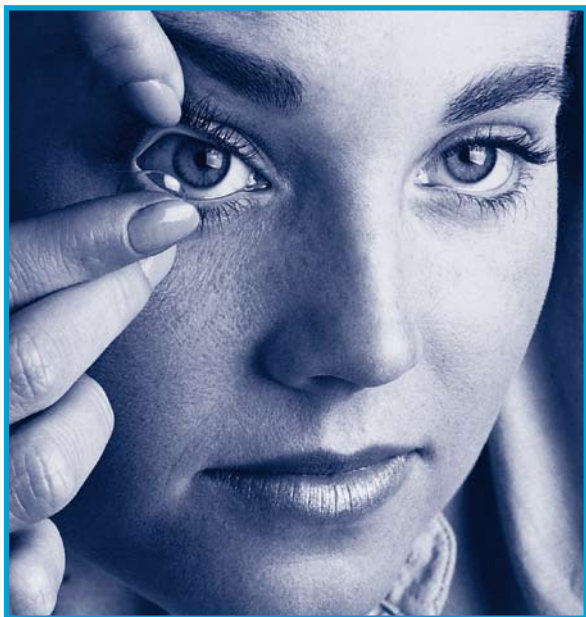
Uwaga: Jeśli potrzebujesz spłukać soczewkę przed założeniem jej na oko, używaj tylko świeżych, sterylnych płynów rekomendowanych przez specjalistę.

NIGDY NIE UŻYWAJ WODY Z KRANU.

Zakładanie soczewek

1. Pamiętaj! Zakładanie soczewek zaczynaj zawsze od prawego oka.
Gdy po sprawdzeniu masz pewność, że soczewka nie jest wywinięta na drugą stronę, połóż ją na opuszcze palca wskazującego.
2. Środkowym palcem tej samej dłoni odciągnij delikatnie w dół dolną powiekę.
3. Palcem wskazującym lub środkowym drugiej dłoni przesuń górną powiekę w górę i połóż soczewkę na oku.
4. Delikatnie opuść powiekę i mrugnij.
5. W ten sam sposób załóż soczewkę na lewe oko.

Istnieją również inne metody zakładania soczewek kontaktowych. Jeżeli powyższa metoda wydaje Ci się zbyt trudna, specjalista może zaproponować Ci inną.



Centrowanie soczewki

Zwykle po założeniu soczewka automatycznie ustawia się w pozycji centralnej. Czasem w trakcie zakładania, bądź znacznie rzadziej – w trakcie noszenia soczewka przemieszcza się na białą część oka.

Może się to przydarzyć przy nieodpowiednim sposobie zakładania i zdejmowania soczewek.

Aby ustawić soczewkę w pozycji centralnej, należy postępować zgodnie z jedną z poniższych metod:

Zamknij oko i delikatnie przez zamkniętą powiekę wmasuj soczewkę na prawidłowe miejsce.

Albo: Przy otwartym oku, delikatnie uciskając palcem brzeg górnej lub dolnej powieki, przesunź zdecentrowaną soczewkę na centralną część oka.

Uwaga:

Jeżeli po założeniu soczewki obraz jest zamazany, sprawdź:

- Czy soczewka jest ustawiona w pozycji centralnej (jeśli nie, patrz powyżej).
- Jeśli soczewka znajduje się we właściwej pozycji, zdejmij ją i sprawdź, czy:
 - a. na soczewce nie ma zabrudzeń (kosmetyki, tłuszcz); jeśli tak, wyrzuć soczewkę i załóż świeżą;
 - b. soczewka jest założona na właściwe oko;
 - c. soczewka nie jest wywinięta na drugą stronę; będzie wtedy mniej wygodna w noszeniu.

Postępowanie z przyklejoną (nieruchomą) soczewką

Jeżeli soczewka przestaje poruszać się po oku, należy użyć płynu zwilżającego zaleconego przez specjalistę. Możesz też nawilżyć soczewki w czasie noszenia, aby uczynić je bardziej komfortowymi.

Jeśli soczewka przyklei się do oka, wpuść kilka kropel płynu zwilżającego i zaczekaj aż soczewka zacznie się swobodnie poruszać. Jeżeli po upływie kilku minut soczewka jest nadal nieruchoma, NATYCHMIAST skontaktuj się ze specjalistą.



Zdejmowanie soczewek

Zawsze zdejmuj soczewki w tej samej kolejności.

Dokładnie umyj, opłucz i wysusz ręce oraz postępuj zgodnie z zasadami opisanymi wcześniej w rozdziale „Rutynowe czyszczenie”.

Uwaga:

Zawsze zanim przystąpisz do zdejmowania soczewek upewnij się, że znajdują się one pośrodku oka.

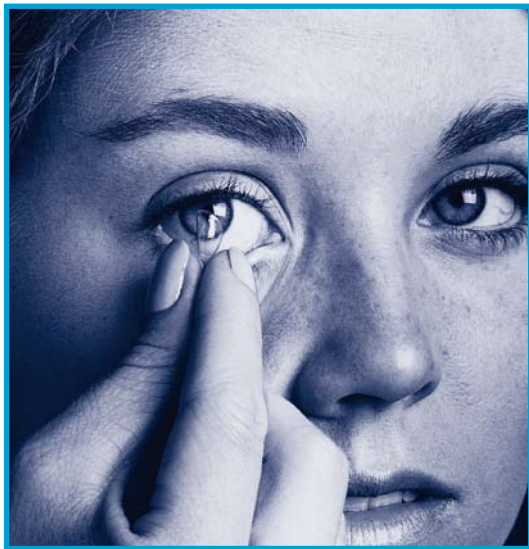
Możesz przekonać się o tym, zasłaniając drugie oko i sprawdzając, czy widzisz ostro. Zamazany obraz świadczy o przemieszczeniu soczewki na białkówkę albo o wypadnięciu jej poza oko.

Aby zlokalizować soczewkę, unieś górną powiekę i obejrzyj w lusterku górną część oka, a następnie odciągnij dolną powiekę i sprawdź dolną jego część.

Gdy znajdziesz soczewkę, możesz ją zdjąć stosując metodę szczyknięcia lub inną rekomendowaną przez specjalistę.

Metoda szczypnięcia

1. Spójrz w górę i palcem wskazującym zsuń soczewkę do dolnej, białej części oka.
2. Delikatnie „szczypnij” soczewkę palcem wskazującym i kciukiem. Wymij soczewkę.



- NIGDY nie przechowuj soczewek w samej soli fizjologicznej. Sól fizjologiczna nie uchroni soczewek od zanieczyszczeń, które mogą doprowadzić do infekcji oka.
- NIGDY nie używaj roztworów przeznaczonych do pielęgnacji tylko konwencjonalnych twardych soczewek kontaktowych.
- W soczewkach kontaktowych zawierających silikon zwilżalność może się zmieniać przy stosowaniu różnych środków do ich pielęgnacji. Specjalista poradzi Ci jaki system pielęgnacji jest najlepszy dla soczewek ACUVUE® ADVANCE® with HYDRACLEAR® i ACUVUE® ADVANCE® for ASTIGMATISM



- NIGDY nie wkładaj soczewek do ust ani nie używaj niczego, co nie jest rekomendowane do zwilżania soczewek.
- NIGDY nie płucz soczewek w wodzie z kranu, ponieważ znajdujące się w wodzie wodociągowej zanieczyszczenia mogą je skażać lub uszkodzić, a przez to spowodować zakażenie lub uraz oczu.
- Aby uniknąć pomyłki, zawsze najpierw czyść prawą soczewkę.
- Wkładaj każdą soczewkę do odpowiedniej komory pojemniczka do ich przechowywania i zawsze upewnij się, że soczewki są całkowicie zanurzone w płynie, gdy nie są noszone. Jeśli soczewki wyjęte są przez dłuższy czas, to mogą wyschnąć i stać się kruche. Gdy to nastąpi, należy je wyrzucić.

- NIGDY nie używaj dwukrotnie roztworu do przechowywania soczewek.
- Specjalista poradzi Ci, jak długo soczewki mogą być przechowywane w roztworze.

Czyszczenie pojemniczka do przechowywania soczewek

W pojemniczkach do przechowywania soczewek kontaktowych mogą rozwijać się bakterie, dlatego po wyjęciu soczewek pojemnik powinien być wyczyszczony i wypłukany zalecanymi sterylnymi płynami, a następnie wysuszony na powietrzu. Wymieniaj pojemniczki regularnie, w odstępach czasu określonych przez ich producenta lub specjalistę.

**NIGDY NIE UŻYWAJ WODY Z KRANU DO SPŁUKIWANIA
POJEMNICZKA NA SOCZEWKI.**

Monowizja

Jeśli specjalista zaleci korekcję wzroku metodą monowizji należy zwrócić uwagę na poniższe aspekty:

Każda forma korekcji wzroku soczewkami kontaktowymi stanowi rodzaj kompromisu, który może wiązać się z obniżeniem ostrości wzroku. Niektórzy pacjenci stosujący metodę monowizji mogą zaobserwować ograniczenia widzenia stereoskopowego (postrzeganie głębi), niektórzy mogą mieć trudności z przystosowaniem się do tego zjawiska.

Objawy adaptacyjne w postaci nieznacznie zatartego lub zmiennego widzenia mogą minąć szybko lub trwać kilka tygodni, zanim Twoje oczy przystosują się. Im dłużej trwają objawy, tym mniejsza szansa na skuteczną adaptację.

W pierwszym okresie zaleca się noszenie soczewek w znanym otoczeniu bez szczególnych wymagań wzrokowych. Na przykład lepiej nie prowadzić samochodu do czasu, aż oczy przyzwyczają się.

Niektórzy pacjenci mogą potrzebować dodatkowych okularów korekcyjnych noszonych na soczewki kontaktowe, by uzyskać możliwie najostrejszy obraz, gdy wymagana jest szczególnie precyzyja widzenia.

- Niektórzy pacjenci nigdy nie będą w pełni zadowoleni z jakości widzenia w gorszym oświetleniu, np. podczas prowadzenia samochodu nocą. W takich przypadkach można otrzymać dodatkowe soczewki, zapewniające korekcję obu oczu do dali, gdy konieczne jest ostrzejsze widzenie dali.

- Decyzja o zastosowaniu monowizji zawsze powinna być podjęta po wszechstronnej konsultacji ze specjalistą.
- Bardzo ważne jest, żebyś przestrzegał wskazówek specjalisty ułatwiających adaptację do monowizji. Przedyskutuj z nim wszelkie wątpliwości oraz omów problemy jakie mogą pojawić się podczas lub po okresie adaptacyjnym.

Samokontrola

Co najmniej raz dziennie należy przeprowadzić prosty test.

Zadaj sobie następujące pytania:

1. Jak się czuję w moich soczewkach?
2. Jak wyglądają moje oczy?
3. Czy nadal dobrze widzę?

Powinieneś natychmiast zdjąć soczewki, jeżeli stwierdzisz któryś z następujących problemów:

- Swędzenie, pieczenie czy szczypanie oczu.
- Czucie obecności ciała obcego w oku.
- Nadmierne łzawienie, wydzielina, zaczerwienienie oka.
- Rozmycia obrazu, tęcza lub obwódki wokół przedmiotów; suchość oczu może pojawić się, jeśli soczewki noszone są zbyt długo lub w trybie przedłużonym.
- Gorsza niż wcześniej tolerancja soczewki.

Jeśli dyskomfort i inne problemy ustąpią po zdjęciu soczewki, sprawdź, czy nie jest ona uszkodzona, brudna, lub czy nie ma na niej obcego ciała. Jeśli tak, to wyrzuć tę soczewkę i załóż świeżą.

Jeśli problem utrzymuje się, zdejmij soczewkę i niezwłocznie skonsultuj się ze swoim specjalistą.

Każdy z wymienionych wyżej objawów może wskazywać na poważne schorzenie, takie jak infekcja czy owrzodzenie rogówki. Wczesna diagnoza i szybkie leczenie są konieczne do uniknięcia poważnych uszkodzeń oczu.

**PAMIĘTAJ! ZMIANY SĄ SYGNAŁEM OSTRZEGAWCZYM.
JEŚLI MASZ WĄTPLIWOŚCI, ZDEJMIJ SOCZEWKI.**

Inne ważne informacje

- Przed opuszczeniem gabinetu powinieneś umieć sprawnie zdjąć soczewki.
- Zdejmij natychmiast soczewki, gdy Twoje oczy staną się czerwone lub podrażnione.
- Zawsze informuj lekarza, że nosisz soczewki kontaktowe.
- Zawsze przed użyciem jakichkolwiek kropli do oczu poradź się specjalisty.
- Niektóre leki, np. antyhistaminowe, obkurczające śluzówkę, moczopędne, obniżające napięcie mięśniowe, uspokajające i zapobiegające chorobie lokomocyjnej mogą powodować suchość oczu, nieostre widzenie lub zwiększać czucie soczewki w oku. W takich przypadkach specjalista powinien zalecić odpowiednie środki przeciwdziałające.
- Jeśli jakiegokolwiek środki chemiczne dostaną się do oczu, **NATYCHMIAST PRZEMYJ OCZY BIEŻĄCĄ WODĄ I BEZZWŁOCZNIE SKONTAKTUJ SIĘ ZE SWOIM SPECJALISTĄ LUB UDAJ SIĘ DO SZPITALA NA OSTRY DYŻUR.**
- U kobiet przyjmujących doustne środki antykoncepcyjne podczas noszenia soczewek kontaktowych mogą wystąpić zaburzenia widzenia lub gorsza tolerancja soczewek.
- Tak jak w przypadku noszenia wszystkich innych soczewek, regularne wizyty kontrolne są niezbędne do utrzymania zdrowia oczu.
- Nigdy nie pozwalaj nikomu innemu nosić Twoich soczewek. One zostały przepisane specjalnie dla Twoich oczu i po to aby poprawić Twoje widzenie. Dzielenie się soczewkami znacznie zwiększa szansę infekcji oczu.

- W celu zdrowego, komfortowego widzenia niezbędne jest noszenie soczewek kontaktowych ACUVUE® ADVANCE® with HYDRACLEAR® i ACUVUE® ADVANCE® *for ASTIGMATISM* zgodnie z zaleceniami specjalisty dotyczącymi trybu noszenia, wymiany i pielęgnacji. Niniejsza instrukcja powinna służyć do przypominania tych zaleceń.
- Specjalista musi być poinformowany o historii Twoich chorób i powinien zarekomendować system odpowiadający Twoim potrzebom.
- Gdy okres wymiany zalecony przez specjalistę skończy się, soczewki kontaktowe ACUVUE® ADVANCE® with HYDRACLEAR® i ACUVUE® ADVANCE® *for ASTIGMATISM* with HYDRACLEAR® powinny być wyrzucone i zastąpione świeżą, sterylną parą.
- Zapytaj specjalistę o noszenie soczewek kontaktowych w czasie pływania i uprawiania innych sportów wodnych. Kontakt soczewki z wodą w czasie pływania lub w warunkach solarium może zwiększyć ryzyko infekcji oka.
- Unikaj wszelkich szkodliwych lub drażniących dymów i oparów podczas noszenia soczewek.
- Zawsze informuj swojego pracodawcę, że nosisz soczewki kontaktowe. Niektóre prace wymagają używania wyposażenia ochronnego dla oczu lub mogą wymagać żebyś nie nosił soczewek kontaktowych.
- Jeśli masz jakiegokolwiek wątpliwości, zawsze pytaj swojego specjalistę.

Podsumowanie

W przypadku noszenia jakichkolwiek soczewek kontaktowych muszą być stosowane podstawowe zasady ochrony i poprawy wzroku.

- Zawsze przestrzegaj instrukcji bezpiecznego noszenia soczewek. Regularne wizyty kontrolne są bardzo ważne dla utrzymania jakości widzenia i zdrowia.
- Wysokie standardy higieny są niezbędne.
- NIGDY nie śpij w soczewkach – zawsze zdejmuj je przed snem.
- Zakładaj tylko sterylne soczewki.
- NIGDY nie noś soczewek dłużej niż przez zalecony okres.
- CZYSZCZENIE, SPŁUKIWANIE i DEZYNFEKCJA są niezbędne zawsze, gdy soczewki są zdjęte i będą powtórnie założone.
- NIGDY nie używaj dwukrotnie płynu z pojemniczka do przechowywania soczewek. Używaj świeżych roztworów zawsze, gdy zdejmiesz soczewki.
- NIGDY nie używaj wody z kranu do spłukiwania soczewek czy pojemniczka.
- Jeśli wystąpią problemy, takie jak zaczerwienienie, podrażnienie oka, zamazane widzenie, NATYCHMIAST zdejmij soczewki i skontaktuj się ze specjalistą.

- Zawsze miej przy sobie okulary, abyś nigdy nie był zmuszony nosić soczewek, gdy nie powinieneś. Jeśli soczewki kontaktowe są Twoją podstawową metodą korekcji wzroku, okulary powinny być niezbędnym zabezpieczeniem.

Jako użytkownik soczewek kontaktowych systematycznej wymiany ACUVUE® ADVANCE® with HYDRACLEAR® i ACUVUE® ADVANCE® for ASTIGMATISM wkrótce przekonasz się o ich przewadze nad okularami i innymi soczewkami kontaktowymi.

W celu osiągnięcia maksymalnych korzyści ze stosowania soczewek kontaktowych najważniejsze jest przestrzeganie zaleceń specjalisty, oraz zasad zawartych w niniejszej instrukcji.

Reakcje odrzucenia

O wszelkich niepokojących objawach występujących w trakcie noszenia soczewek kontaktowych ACUVUE® ADVANCE® with HYDRACLEAR® i ACUVUE® ADVANCE® for ASTIGMATISM zawsze powinien być poinformowany Twój specjalista.

Karta kontrolna

ACUVUE® ADVANCE® with HYDRACLEAR®

Prawa soczewka

Moc i promień krzywizny.....

Lewa soczewka

Moc i promień krzywizny.....

ACUVUE® ADVANCE® *for* ASTIGMATISM with HYDRACLEAR®

Prawa soczewka

Moc i promień krzywizny.....

Lewa soczewka

Moc i promień krzywizny.....

MASZ PRZEPISANE SOCZEWKI ACUVUE® ADVANCE® with HYDRACLEAR® i ACUVUE® ADVANCE® *for* ASTIGMATISM DO DZIENNEGO NOSZENIA. POWINNY BYĆ ONE WYMIENIANE TAK JAK ZALECIŁ TO SPECJALISTA.

SYSTEM PIELEGNACJI

Jeśli masz jakiegokolwiek pytania czy wątpliwości, skonsultuj się ze swoim specjalistą.

Adres i numer telefonu specjalisty

.....
.....

Regularne wizyty kontrolne są bardzo ważne dla zachowania zdrowia oczu.

Twoje wizyty kontrolne:

1..... 2..... 3.....

4..... 5..... 6.....

Niniejszym oświadczam,
że poinstruowano mnie,
w zakresie zasad i okresów
używania soczewek kontaktowych,
a w szczególności soczewek
firmy Johnson & Johnson.
Zobowiązuję się do ich
przestrzegania, a wszelkie
odstępstwa biorę na swoją
odpowiedzialność.

Imię

Nazwisko

Podpis

Data

Autoryzowany przedstawiciel w Unii Europejskiej:
Johnson & Johnson Vision Care,
oddział Johnson & Johnson Medical Limited, The Braccans, London Road,
Bracknell, Berkshire RG12 2AT, United Kingdom.

Johnson & Johnson
Vision Care

ul. Iłżecka 24
02-135 Warszawa

Marzec 2009